

## Avlere Søges

Af bestyrelsesformand Jørgen Skeel

Nye avlere til AKV Langholt og en arealudvidelse er for tiden store emner i AKV's bestyrelse.

Det har længe været et ønske at udnytte den fulde produktionskapacitet i Langholt, og afsætningen de seneste år har givet mulighed herfor. Cargill sælger godt i papirindustrien, og nye muligheder i foodmarkedet medvirker til, at kapaciteten kan udnyttes fuldt ud. Derved vil AKV kunne lave en stivelse til en konkurrencedygtig pris. En større produktion betyder nemlig, at de faste omkostninger bliver fordelt på en større mængde.

Bestyrelsen har drøftet udvidelsen, og der er enighed om, at det er nødvendigt, at der kommer nye avlere til AKV Langholt. I de seneste mange år er der kun kommet ganske få nye avlere til, og vi ved, at der er andelshavere, der har ønske om at stoppe. Efter kvoteophøret er der udvidet hos de eksisterende avlere, men mange er ikke i stand til at udvide mere, og nogle har udvidet mere, end arealet kan bære.

Det er vigtigt at sikre, at der er interesse for at avle kartofler fremover. Denne sikres ikke ved tvang, men opnås bedst hos nuværende avlere med mulighed for udvidelse samt hos nye avlere

med både jord og potentiale for en fremtidig økonomisk sund kartoffelavl. På denne måde vil vi sikre forsyningsikkerheden for fabrikken og genskabe/fastholde en fornuftig værdi på andelene.

Derfor arbejder bestyrelsen på, at ikke-andelshavere i de kommende år kan få mulighed at prøve kræfter med kartoffeldyrkning ved kontraktavl i en introduktionsperiode. De nærmere betingelser herfor er endnu ikke fastlagt, men de bliver klar til næste sæson. Vi er overbevist om, at det er muligt at finde nye avlere, men er også overbevist om, at de ikke melder sig uden en vis markedsføring af mulighederne i stivelseskartoffelproduktion. Vi vil derfor både opfordre avlerkredsen til at medvirke til at bringe forslag på banen og via vore eksterne relationer til LandboNord, Agri Nord m. fl. gøre interesserede bekendt med de kommende muligheder.

Fra AKV's side vil de nye avlere blive hjulpet godt i gang, således at læggekartofler, lægning, optagning, lagring ikke på forhånd bliver betragtet som store barrierer for en opstart. Rådgivning undervejs og økonomiopfølgning vil ligeledes blive en del af startpakken.

Vi håber meget, at vore tiltag vil lykkes.



*Potentiale for vækst*



## Stor aktivitet - Stivelseslageret tømt

Af adm. direktør Niels Eriksen

Trods stor produktion i kampagnen 2012 kan vi nu konstatere, at stivelseslageret forud for kampagnestarten 2013 er blevet væsentlig reduceret, og at overgangslageret bliver det laveste i mange år.



Det skyldes både et væsentligt større salg af papirstivelse, men også et godt salg af nativ stivelse til fødevareresektoren. I forhold til 2011/12 er salgsvolumenet til papirindustrien øget med godt 25%, og også til fødevarer er afsætningen forøget.

Det samlede salgsvolumen har været på godt 50.000 ton og er dermed det største i mange år.

For den kommende periode er afsætningsmulighederne fortsat gode til papirsektoren, og dette er også tilfældet til fødevareresektoren. Hen over sommeren har vi derfor travlt i produktionen, og kampagnebemandingen er allerede på plads, så vi både kan operere med fuld produktion på modificeringsanlægget og afvikle ferie blandt operatørerne.

Det samlede lager i Europa af kartoffelstivelse er stort, men ikke større end at det forholdsvis stabile prisniveau vil påvirkes, hvis der bliver udsigt til en produktion under middel. Lige nu er kartoflerne noget forsinkede på grund af det kolde forår, og hvis ikke det bliver godt "kartoffelvejr" hen over sommeren, vil det hurtigt kunne afspejle sig i priserne på markedet.

For Nordjylland håber vi på en god stivelsesproduktion, for vi får i alt fald ingen problemer med at have stivelsen i siloerne.

## Nyt fra vaskeriet

Af adm. direktør Niels Eriksen

Da vi fik installeret det nye vaskeri i foråret 2010 var vi den første fabrik i Europa, der samlet testede den kombinerede kartoffelvask med vandrensning fra firmaet Tummers i Holland. At være den første medfører ofte efterfølgende tilretninger på det tekniske område, og det har også været tilfældet for AKV's anlæg. Særlig våde efterår, tidlig frost, sne m.m. har stillet store krav, men først og fremmest har vi kunnet håndtere kartoflerne med meget smuds trods ikke optimale forhold. Og samtidig har vi opnået en meget flot reduktion af vandforbruget til blot 15% af forbruget i det gamle vaskeri.

Vi har både efter første og andet driftsår gennemført ændringer, men frem til den kommende kampagne gennemfører vi de største ændringer og forventer herefter at opnå optimal driftsstabilitet og en mere effektiv vask. Processen som sådan ændrer vi ikke i.

Det nye omfatter skift af transportbånd og træktrømler i selve vaskeriet og derudover udvidelser i

vandrensningsdelen, hvor nye og større transportpumper samt en mere effektivt dekanter til afvanding af vaskevandets humusfraktion kommer til

Den samlede investering omfatter ca. 1,4 mio. kr. og udgør ca. 10% af den oprindelige tekniske installation.



Modtagelse af ny dekanter fra GEA til vaskeriets vandrensning

---

## Læggetidspunkt for melkartofler

Af forsøgsleder Claus Nielsen

Torsdag den 11. april 2013 var der stadig frost i jorden, og et snevejr hærgede Danmark. Dette satte næsten hele landets kartoffelavl i bakgear med bemærkninger som: "Nu bliver der ikke lagt kartofler de første 14 dage". Men allerede mandagen efter blev de første kartofler lagt, og endnu engang viste det sig, at de først lagte kartofler også var de kartofler, der spirede først frem!

I Sverige har melfabrikkerne informationer om alle enkeltmarker med kartofler flere år bagud. Dette giver mulighed for at lave beregninger på mange ting, og noget af det, der har været kigget på, har været læggetidspunkt i forhold til udbytte som gennemsnit over flere år, og resultatet er følgende:

Lægning i april:

Ca. 420 hg 19,5 % kartofler

Lægning i første halvdel af maj

Ca. 360 hkg 19,5% kartofler

Lægning i sidste halvdel af maj

Ca. 330 hkg 19,5% kartofler

Altså har der været ca. 15% udbyttetab ved lægning i første halvdel af maj, og over 20% udbyttetab ved lægning i sidste del af maj sammenlignet med lægning i april. Selvfølgelig er det ikke kun læggetidspunktet, der har givet udslaget, men typisk forholder det sig således, at de sidst lagte arealer ofte er vandlidende og skal høstes tidligt og derfor også af den grund giver for lidt.

I år skete der ydermere det, at læggebedet var fortrinligt indtil ca. 8.-10. maj, hvor det begyndte at regne, og de sidst lagte kartofler blev derfor også dem, der kom i det dårligste læggebed. Udover det kolde vejr i starten viste det sig også, at der i nogle områder var for lille læggekapalet. Mangel på læggekapalet er en rigtig dårlig forretning. Vi har i år set mange eksempler på kartofler på lettere jord, der først er lagt et stykke ind i maj, og dette vil ud fra de svenske tal svare til et tab på over 3.000 kr/ha.

Derfor bør der næste sæson fokuseres på lægning hen i april, så snart jorden er tjenlig til det - og er jordtemperaturen ikke høj nok, vil den hurtigt blive det.

---

## Besøg i forsøgsmarken

Af forsøgsleder Claus Nielsen

Mandag den 1. juli 2013 kl. 14.00 og 19.00 inviterer AKV i samarbejde med LandboNord og Agri Nord til fremvisning af forsøgsmarken i Try (Hedegårdsvej 12, Try, 9330 Dronninglund).

I år er det emner som bladanalyser og gødningsstrategier, mekanisk kontra kemisk bekæmpelse af ukrudt, jordløsning, overskæring af læggekartofler (risikopartier), fokus på spredning af sortben, nedvisning af læggekartofler ved aftopning og toptrækning, bejdsemetoder og midler til bejdsning, skimmelbekæmpelse (uden Ridomil), sprøjeteknik og meget mere, der arbejdes med.

Vi ses i marken.



---

## Kalenderen

Af sekretær Jytte Koldkjær

Generalforsamling

Åbent hus i forsøgsmark

Åbent hus i forsøgsmark

Torsdag den 20. juni 2013, kl. 13.30

Mandag den 1. juli 2013, kl. 14.00

Mandag den 1. juli 2013, kl. 19.00

Kulturhuset Hjallerup

Try (se omtale ovenfor)

Try (se omtale ovenfor)

## God økonomi i kartoffelavl

Af agrochef Henrik Pedersen

AKV lavede i samarbejde med LandboNord for avlen 2005 og igen for avlen 2011 et Business Check på kartofler i Nordjylland.

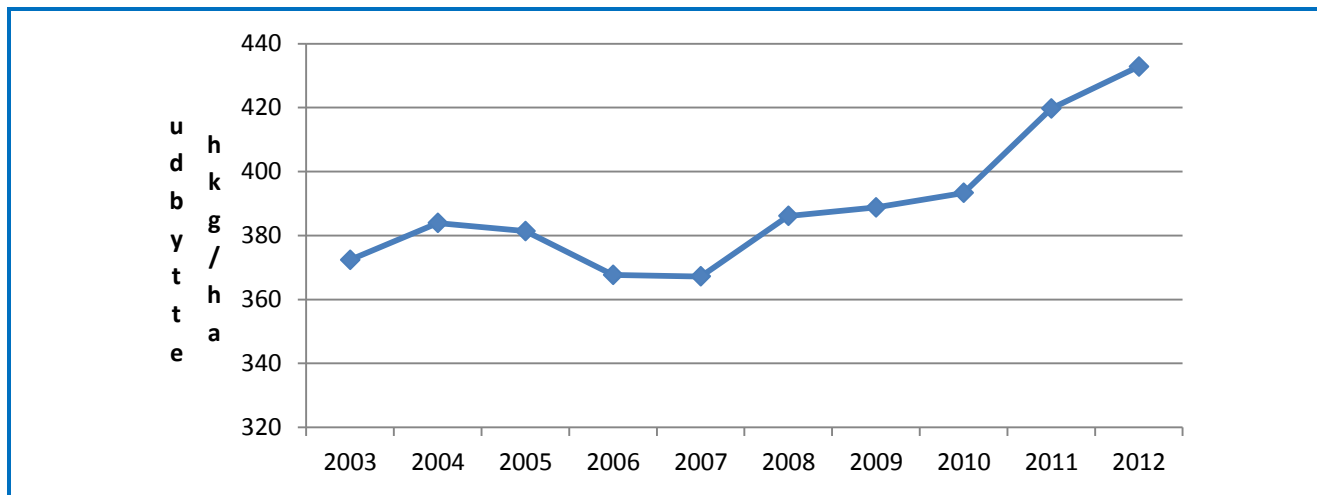
Avlen 2011 gav et gennemsnitsresultat på ca. 7.500 kr/ha, når alle omkostninger inkl. jordleje, forrentning af andele og ejer aflønning er betalt. Dette placerer melkartofler i den bedre ende af landbrugsafgrøderne, og er en sikker fremgang i forhold til 2005, hvor der i gennemsnit var ca. 700 kr/ha i overskud ved dyrkning af kartofler.

Hvis man synes, at resultatet i 2005 ikke var imponerende, er det nok rigtigt, og dog - de bedste fem avlere i 2005 opnåede et resultat på over 4.500 kr/ha, hvilket viser noget om kartofflernes potentiale, og så skal man huske, at året bød på så lave kornpriser, at et Business Check i hvede nok ville have givet underskud de fleste steder. Tilsvarende var 2011 et år med fornuftige hvedepriser, så her har der også været overskud på hvedeproduktionen.

Når vi i 2011 opnår et godt resultat, er der flere forhold, der tages i betragtning. Den første er udbyttet, hvor der de seneste fem år har været tale om en pæn stigning i udbyttet ved leveringerne til AKV. Vi mener, at avlerne er blevet dygtigere og bedre til at vælge arealer, men gunstigt kartoffelvejr spiller dog også ind.



*Business check i plankeværkshøjde. Jannie Rendbæk, LandboNord fortæller om nogle af resultaterne.*



*Udbytte i fabrikskartofler ved levering til AKV Langholt, vist som gns. udbytte for de seneste 5 år og målt i hkg 19,5% kartofler/ha (de viste 435 hkg/ha i 2011 er således gns. for årene 2008-12).*

Afregningsprisen for kartofler er markant anderledes. I 2005 udbetalte AKV således i gennemsnit ca. 50 kr/hkg leveret kartoffel, og i 2011 blev der udbetalt ca. 65 kr/hkg. På minussiden må noteres en betydelig stigning i gødningspriserne og en stigning i kemipriserne. Disse to områder udgør 75% af den stigning i omkostningerne, der er noteret over de seneste 7 år.

Business Check er en temperaturmåling på kartoffelavlen, men er samtidig også et redskab for de avlere, der deltager, og for øvrige kartoffelavlere et fingerpeg om, hvor fokus skal rettes hen. Der bliver også lavet Business Check i det kommende år, og vi ser frem til resultatet.