

## Grøn Vækst

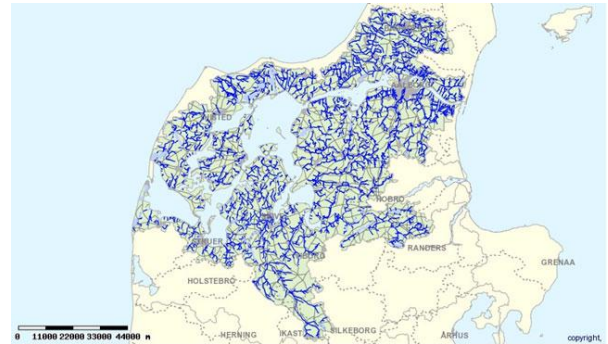
Af bestyrelsesformand Jørgen Skeel

For et år siden fik vi planen om Grøn Vækst, der foruden en naturdel skulle sikre en bæredygtig udvikling af dansk landbrug og fødevarerindustri. Planen har skabt stor bekymring, da flere kunne se afviklingen frem for udviklingen i erhvervet. For kartoffelavlens var det især pesticidafgifterne, der bekymrede. Ved en stor indsats er det dog lykkedes at sikre kartofflen som en højværdiafgrøde, der ikke må udfases af Danmark. Påtænkte afgifter skal tilbageføres til erhvervet, men oftest kræver dette en svær godkendelse i EU.

At pesticidforbruget i Danmark er væsentligt mindre end i de lande, vi normalt sammenligner os med, er ikke kommet avlen til gode. De afgiftsplagede midler udgør i dag minimum 15% af omkostningen ved kartoffelavlens, og der er ikke plads til yderligere omkostninger, men stor vilje til at benytte mindre belastende midler.

Vandplanerne, der er en del af hele Grøn Vækst planen kommer senere på året til høring. Disse vil yderligere presse landbruget og kartoffelavlens. Dels gennem indskrænkninger af vandingsmulighederne, dels gennem vandstandshævninger og endelig ved reduktion af gødningsforbruget. Vi skal i den kommende fase være meget opmærksomme på de forringede vilkår, de giver, og ud-

nytte alle kanaler i det politiske system til fremme af landbrugets interesser.



Forårspakken gav skattelettelser, men finansieringen heraf har givet og vil fremover give kartoffelmelsindustrien øgede energiomkostninger. For AKV drejer det sig om mere end 1½ mio. kr. om året efter fuld indfasning. Det er afgifter, vore udenlandske konkurrenter ikke pålægges, og de er derfor særligt konkurrenceforvridende.

Ovennævnte viser, at vi både i samarbejdet med KMC og gennem Landbrug og Fødevarer har nok af opgaver at samles om, og at vi i en periode skal agere mere markant politisk for at sikre kartoffelavlens i Danmark.

## CO<sub>2</sub> i kartoffelproduktionen

Af adm. direktør Niels Eriksen

For ganske få år siden var kuldioxid eller CO<sub>2</sub> alene noget, der hørte fysik- eller kemiteknikken til, og kun de færreste spekulerede nærmere over denne gasart, der findes i den atmosfæriske luft i en meget lille koncentration, men som har en enorm stor betydning for jordens biologiske produktion. I dag er vi klar over, at CO<sub>2</sub> er en klimagas, der har afgørende betydning for temperaturudviklingen på jorden, da atmosfærens indhold af CO<sub>2</sub> øges. COP 15 i København sidste år satte en øvre grænse på denne temperaturudvikling (+2°C) og fokuserede på, hvordan vi fremover kan reducere vores energiforbrug og CO<sub>2</sub>-belastning.

Det er derfor heller ikke mærkeligt, at mange produkters CO<sub>2</sub>-bidrag beregnes og deklarerer, og at

CO<sub>2</sub>-udslippet er blevet et skatteobjekt. Blandt vore fødevarer har kartoflerne fået fine karakterer. CO<sub>2</sub>-regnskabet for kartofler er i forhold til en række andre basisfødevarer rigtig godt. Kartoflerne slår både brød, pasta og ris, og dette bliver nu anvendt i markedsføringen af spisekartofflen.

For stivelseskartofflen er regnskabet også rigtig fint. I en svensk undersøgelse er energieffektiviteten i produktion af kartofler og hvede undersøgt og omregnet til stivelsesindhold. Beregningerne viser, at energiforbruget eller CO<sub>2</sub>-bidraget fra stivelseskartoflerne er 35% lavere end hvedens. Kartofflen er dermed en bedre klimaafgrøde, primært pga. et større stivelsesudbytte pr. ha.



## Nyt vaskeri

Af agrochef Henrik Pedersen

AKV's facade ud til omverdenen vil til næste kampagne ændre udseende. I kartoffelmodtagelsen foran kartoffellageret opføres der en 10 m høj bygning på ca. 450 m<sup>2</sup>. Bygningen vil rumme AKV's nye vaskeri, som kommer til at bestå af 2 vasketromler, der i indløbsenden er forsynet med en stenseparator og i udløbsenden en "flydedelsfraskiller" (top og halm).

Dette betyder, at kartoflerne på AKV fremover vil være vasket, inden de lagres. Forud er gået mange overvejelser, men fabrikken i Karup har praktiseret metoden i de sidste 2 kampagner, uden at det har givet anledning til registrerede kvalitetsproblemer. Fordelen ved vask inden lagring er, at det er muligt at håndtere større stenmængder, da vask efter lager betyder, at stenene skylles i render sammen med kartoflerne, og her er der en grænse for, hvor stor en mængde sten, der kan transporteres.

### Mere end vask

Udover de nye vasketromler vil der også komme et nyt tørrensingsanlæg til ertstatning af det tidligere clean-flow-anlæg.

Anlægget har været rigtig godt, især til kartoffeltoppe, men der har været problemer med sten, og det er meget dyrt i vedligehold. Det nye anlæg vil være baseret på stjernerenseruller og udstyret med en "gennemfaldstopkæde" til at fjerne toppe.

Som noget nyt etableres der et renseanlæg til vaskerivandet. Anlægget minder lidt om et gylleseparatoringsanlæg, idet der er fældning af materiale med polymer (en slags partikkelklist) og afvanding af produktet med dekanter. Dette betyder, at det vaskerivand, der sprøjtes ud på markerne, bliver renere, og der opstår et nyt produkt,

der består af forskellige organiske materialer (humus, små kartoffelstykker mv.), som skal afsættes til biogas eller til jordbrugsformål. Endvidere etableres der en sandafvander, således at der kommer tørt sand ud som et biprodukt.

### Formål

De fire væsentligste grunde til at investere i et nyt vaskeri er

1. Mulighed for levering af større stenmængder, og dermed bemandingsfri optagning.
2. Dele af det gamle vaskeri helt nedslidt og fornyelse nødvendig.
3. Behov for rensning af vaskerivand for at overholde nuværende og kommende miljøkrav.
4. Mulighed for besparelser inden for energi, vand, transport, vedligehold og bemanding ved anvendelse af ny teknik.



Ny vasketromle

Samlet vurderes projektet at være økonomisk godt med en acceptabel tilbagebetalingstid, og det vil samtidig fremtidssikre AKV ved at gøre det lettere at være kartoffelavlner.

### Hvorfor nu ?

Den nuværende økonomiske situation har selvfølgelig gjort, at en udskydelse af projektet, der indebærer en investering på over 13 mio. kr., har været diskuteret. Når investeringen er fastholdt, skyldes det, at de påkrævede renoveringer i det gamle vaskeri stort set vil være spildt ved en senere investering i nyt vaskeri, at det af miljøhensyn vil være nødvendigt at lave en forbedret rensning af vaskerivandet, og ikke mindst, at det er væsentligt billigere at investere i nedgangstider, end når det hele går godt.

## Kalenderen

Af sekretær Jytte Koldkjær

Generalforsamling

Onsdag den 16. juni 2010, kl. 13.30

Kulturhuset Hjallerup

## Avlermøde

Af adm. direktør Niels Eriksen

Med 100 deltagere, et stort program og en god spørgelyst og debat blev AKV's avlermøde 2010 på Hjallerup Kulturcenter igen et interessant forum for kartoffelavlerne i Nordjylland. Programmet omfattede informationer om en velafviklet kampagne, en markedsrapport, det forventede årsresultat samt nyt fra agroafdelingen, herunder håndtering af spildkartofler. De særlige indlæg omfattede dels information om lovgivning omkring landbrugets køretøjer og transport af kartofler m.v. og dels et særdeles vigtigt indlæg af agrochef Henrik Pedersen om økonomien i kartoffelavl efter afkoblingen i 2012.

Bestyrelsesformand Jørgen Skeels markedsrapport for 2009 var en beretning om store stivelseslagre, endnu et år med en stor kampagneproduktion i Europa og meget lave stivelsespriser. Afsætningen indenfor papirindustrien havde været en skuffelse for AKV, og priserne var faldet hen gennem hele året. Afsætningen af den store C-stivelsesmængde havde været en stor udfordring på et marked, hvor priserne løbende blev lavere og lavere. C-stivelsen

blev afsat inden nytår, men med et samlet negativt resultat.



Estimatet for regnskabet 2009/10 udviste et positivt resultat på ca. 4 mio. kr. eller halvdelen af det budgetterede resultat for året. Resultatet er især skuffende på stivessiden, mens proteinsalget og de sekundære indtægter fra læggekartofler, pulp og saft viser positive forventninger. Fastholdes resultatet, vil der kunne udbetales 14 øre pr. kg efterbetalingsberettiget stivelse i juni 2010.

## Afkobling af EU støtte

Af adm. direktør Niels Eriksen

Alle enkelthederne omkring afkoblingen er endnu ikke afklaret, men vi arbejder sammen med Landbrug og Fødevarer og KMC på at få beskrevet den nye ordning. De væsentligste forhold vil være:

De danske kartoffelavlere vil fra 2012 modtage EU-støtten til avl af stivelseskartofler i form af et tillæg til det eksisterende arealtilskud. Størrelsen heraf vil blive beregnet ud fra det tilskud, som den enkelte vil få i 2011 med udgangspunkt i dyrkningskontrakten. Der vil for den enkelte blive givet et beregnet tilskud, og dette vil derefter blive fordelt på de betalingsrettigheder, som den enkelte avler ejer. Dette vil gælde for ca. 80% af AKV's avlere og giver ikke anledning til væsentlige problemer.

Problemerne opstår omkring kartoffelavl i selskabsform og forholdet omkring lejede/udlejede leveringsretter. For kartoffelavl i selskabsform forventer vi, at der bliver rimeligt enkle modeller, mens forholdet omkring lejede/udlejede leve-

ringsretter kan give anledning til hovedbrud for at finde den rigtige model. Det enkleste og letteste for alle er dog, at dem, der ejer andele, også er dem, der dyrker kartofler, således at dem, der i dag udlejer andele, enten overgår til igen at blive aktive kartoffelavlere eller vælger at sælge deres andele.

Der må ikke være tvivl om, at det er i fabrikkens interesse, at den afkoblede støtte tilfalder de avlere, der fremover vil levere fabrikken kartofler. De regler og anbefalinger, vi er med til at udarbejde, vil derfor som udgangspunkt støtte dem, der ønsker at forblive avlere, og ikke dem, der ønsker at stoppe og eventuelt spekulerer i at opnå gyldne hektarer. Kun herved sikrer vi, at stivelseskartoffelavlerne kan beholde deres afkoblede tilskud efter 2012.

Vi forventer, at vi senere på foråret kan redegøre mere detaljeret omkring afkoblingen af støtten.

## Dyrkningskontrakt 2010

Husk at sidste frist for returnering af dyrkningskontrakter vedr. levering af stivelseskartofler til AKV i 2010 er **Onsdag den 31. marts 2010.**

## Fokus på økonomi

Af agrochef Henrik Pedersen

### Økonomi i kartoffelavl

Med udgangspunkt i den nuværende økonomiske situation for kartoffelmelsproduktion kan det give anledning til store bekymringer, at dele af EU-støtten fra 2012 fjernes fra kartoffelavl og i stedet gives som et arealtilskud. Det er vigtigt at forstå, at krisen/EU-afkoblingen ikke har noget med hinanden at gøre - lagrene af kartoffelmel i 2012 kan være reduceret, nye markeder kan være udviklet, finanskrisen kan være på retur, eller produktionen af kartoffelmel på verdensplan kan være faldet. Alle forhold, der vil påvirke afsætningen og dermed afregningsmulighederne positivt.



Det manglende direkte tilskud til kartofler er vi imidlertid nødsaget til at gøre noget ved, og fra AKV Langholt's side ser vi flere muligheder for forbedringer - både i avlen og fra fabrikken side.

### Besparelser i kartoffelavl

Først og fremmest vil lejeværdien af andele falde. Når tilskuddet fremover tilfalder dem, der havde leveringskontrakter i 2011, må man betragte tilskuddet som noget, der opvejer et værditab på andelene. Der er væsentlig forskel på, om andelene skal "lejes" til 2 kr/hkg eller 10 kr/hkg.

Der er for de fleste avlere gode muligheder for besparelser i kartoffelavl. Omkostningen til optagning kan for de fleste reduceres med minimum 1.000 kr/ha ved udskiftning til USA-optagere og ved tilpasning af investeringerne til det areal, der skal høstes. Der er besparelsesmuligheder ved rationel avl af læggekartofler, ved at avle større udbytte i læggekartofler, ved at skære de store læggekartofler i mindre stykker eller ved at der ikke skal mandskab på optageren og meget mere.

### Bedre Udbytter

På udbyttetsiden er der langt fra gennemsnittet i dag (425 hkg/ha) til et muligt udbytte på op mod 800 hkg/ha. Fravalg af dårlige jorde (= vandlidende jorde) er noget, der kan give et stort udbytteløft, men også bedre læggekartofler og reduceret lagersvind kan bidrage til et forbedret udbytte. En indsats på området burde kunne hæve udbyttet over de næste par år med 25 hkg/ha i gennemsnit.

## Kali til fabrikskartofler

Af agrochef Henrik Pedersen

### ***Der kan ikke avles kartofler uden nye jordbundsanalyser for kali !!***

Dette er et faktum, der er gentaget igen og igen igennem mange år, og alligevel må vi hvert år i flere kartoffelmarker konstatere kalimangel, hvor værdien af udbyttetabet samlet overstiger omkostningen til kali-analyser mange gange.

Løsningen er, at der tages 1-3 jordprøver pr. mark afhængig af, hvor uens jorden er. Specielt ved de høje kalipriser kan der spares penge ved at variere tilførslen i de forskellige områder af marken. Tilførsel af kali kan i grove træk foretages efter nedenstående anvisninger:

Kg kali pr. ha:

Kalital	4	5	6-8	9	10	11
Let jord	180	155	<b>130</b>	115	100	-15/enhed
Bedre jord	180	155	<b>130</b>	105	80	-25/enhed

Tilførsel af kali sker i form af husdyrgødning, kartoffelsaft eller patentkali. Anvend aldrig den klorholdige kali 49, da stivelsesprocenten nedsættes ved tildeling af klor.